

Association
HAARP

Route Stratégique
95240 Cormeilles en Parisis
Tél. 01 39 31 59 96

Dans ce numéro :

Edito	1
Vie Associative	2-4
Vie des Établissements	5-7
Brèves	8
Agenda	8

Edito

Cultiver notre insertion dans le tissu local



Alain OBADIA-PRESIDENT

Comme la plupart des établissements médico-sociaux, notre fonctionnement est assuré, pour l'essentiel, par l'attribution de fonds publics. Ceux-ci proviennent du Conseil Général du Val d'Oise sauf en ce qui concerne l'ESAT de Cormeilles en Parisis et l'IME de Montigny les Cormeilles. Dans ces derniers cas, le financeur est l'ARS, c'est à dire l'Agence Régionale de Santé qui représente désormais l'État. Notre coopération avec nos organismes de tarification est donc déterminante.

Dans le même temps, nous travaillons en étroite relation avec d'autres partenaires institutionnels au premier rang desquels figurent les villes dans lesquelles sont implantés nos établissements. Ces relations prennent des formes multiples. Dans plusieurs cas, les municipalités ont accepté de se porter caution des emprunts que nous avons été conduits à contracter pour réaliser les grands travaux nécessaires à la création de places nouvelles ou à l'amélioration des conditions d'habitat et d'accueil comme à Cormeilles sur le site du Château.

Mais plus généralement, les relations étroites que nous entretenons avec les municipalités sont la condition d'une insertion harmonieuse de nos Etablissements dans la ville. C'est un objectif auquel nous attachons une importance majeure. Nous savons que cette conception est également celle des municipalités concernées. Dans cette édition de La Plume nous avons posé quelques questions à ce propos à Monsieur Yannick BOËDEC, Maire de Cormeilles en Parisis. Nous le remercions d'avoir accepté de se prêter à cet exercice. Nous aurons l'occasion dans nos prochains numéros de solliciter les témoignages de ses collègues de Montigny, de Chars et de Magny.

Vie Associative

L'AUTISME, GRANDE CAUSE NATIONALE

Faire de l'autisme une priorité nationale

Le premier ministre a attribué le 2/12/11 le label de grande cause nationale au collectif d'Associations



Ce label permettra:

- de sensibiliser le grand public tout au long de cette année 2012,
- de développer des campagnes d'information sur l'Autisme et les TED (Troubles envahissants du Développement)

- de lutter contre les préjugés
- de s'inscrire dans la continuité du Plan Autisme 2008/2010 pour les Associations.

La communication sera facilitée : campagne gratuite sur les radios ou à la télévision.

Ce label offrira une visibilité institutionnelle et médiatique toute particulière aux plans d'Actions des Associations ; (environ 100 000 familles; 200 associations de parents et 800 associations de gestion d'Établissements).

Une première rencontre parlementaire a eu lieu le 12 janvier 2012 rassemblant un groupe d'études autour de l'Autisme de 80 députés et les Associations les plus représentatives du

“Collectif Autisme” dont fait partie “Sésame Autisme”, ainsi que L'UNAPEI et la FEGAPEI.

Les débats ont porté sur:

- le dépistage précoce
- l'accompagnement, la formation
- la scolarisation des enfants
- la prise en charge des adultes
- les modes de financement
- la recherche

Une journée mondiale de sensibilisation à l'Autisme a eu lieu le 2 Avril 2012 (journée bleue)
Pour plus d'informations :
www.collectif-autisme.org

Un tour de France de l'Autisme sera organisé en septembre 2012.

Marie-Christine Moulin

Journée d'accueil des nouveaux salariés

Après la fusion de Sésame Autisme La Montagne du Parisis avec l'APEI du Parisis puis la reprise en gestion d'une structure dans le Vexin, il nous a semblé important, au siège de l'HAARP, de mettre en place une **« Journée d'Accueil du Nouveau salarié »**.

En effet, de 2 associations très locales, avec des établissements proches les uns des autres, et un personnel pour beaucoup en place depuis l'origine, nous sommes passés à une nouvelle entité – l'HAARP - qui déploie son activité sur un grande partie du territoire du Val d'Oise et gère désormais six établissements, localisés sur dix sites où sont accueillis enfants, adolescents et adultes autistes, handicapés mentaux ou psychiques.

L'idée de cette journée d'accueil est donc de répondre à une volonté de créer une culture commune entre les différents établissements de l'HAARP, comme le souligne l'Action 2 du CPOM, mais aussi de présenter les différents établissements et d'expliquer les spécificités des personnes accueillies.

Cette idée avait également été préconisée par le plan d'action de l'évaluation interne des établissements de La Montagne. Suite à cela, quelques salariés de ces établissements ont souhaité participer à un groupe de travail dans le but d'organiser cette journée d'accueil et de rédiger un Livret du nouveau salarié.

Ce groupe de travail s'est réunie sur plusieurs mois et a activement participé à **la première journée, organisée**

le lundi 13 février.

Une vingtaine de salariés, tous embauchés à partir de janvier 2011, dans un des 6 établissements de l'HAARP ont donc passé la journée ensemble, de 9H30 à 15H00, dans la salle des fêtes à La Montagne.

Après un accueil convivial, chacun a pu se présenter, en précisant son établissement et son métier. Le panel était large : éducateurs, chauffeur et accompagnateur de car, psychologue, personnel d'entretien, personnel administratif, AMP, secrétaire médicale.

Caroline Boulot De Potter a commencé par une présentation de l'association gestionnaire, du projet associatif et des projets à venir. Il nous a semblé important de rappeler le contexte dans lequel nous travaillons en évoquant de façon assez succincte la loi 2002-2, la loi 2005 et d'expliquer, dans les grandes lignes, la démarche d'évaluation interne.

Après une présentation et la définition des rôles des différentes instances (DP/CE/CCE/CHSCT), un temps d'échange a permis aux uns et aux autres de s'exprimer avant le déjeuner au restaurant de l'ESAT. Moment de détente très convivial !

L'après-midi a été consacré à la présentation des différents établissements (Siège, ESAT, FAM La Montagne, SAVS, Le Grand Cèdre, Établissements du Vexin, IME Le Clos du Parisis).



Une prochaine journée d'accueil sera organisée au dernier trimestre 2012, l'idée étant d'en organiser 2 par an et de faire participer, à l'organisation, d'autres salariés des différents établissements.

Que les volontaires se fassent connaître !

Caroline Boulot-De Potter & Jacqueline Sibieude

Vie Associative

La brigade équestre de la ville de Cormeilles-en-Parisis en pension au centre équestre de l'ESAT



La Brigade équestre de la ville, créée en juin 2009, a naturellement pris ses quartiers d'été dans les boxes du Centre équestre de la Montagne..

Depuis que l'ESAT (ex-CAT) puis le Foyer La Montagne sont implantés sur le territoire de Cormeilles en Parisis (1984) la municipalité a toujours veillé à sa participation active dans la destinée de cette association.

DES LIENS ETROITS DEPUIS L'ORIGINE

Entretien avec Monsieur Yannick BOËDEC, Maire de Cormeilles-En-Parisis

La Plume : Mr Boëdec, parlez-nous de la brigade équestre de la ville...

Mr Boëdec : C'était une promesse que je tenais à honorer car il y a beaucoup de zones boisées sur le sur le territoire de la commune qui sont difficilement accessibles aux véhicules motorisés.

Les chevaux permettent d'aller partout et en silence...

De plus, le contact entre la population et les policiers se fait plus facilement avec les chevaux.

Cette brigade équestre est composée de deux chevaux et cavaliers qui sillonnent la ville au printemps et en été.

Ces chevaux sont hébergés à l'ESAT ce qui lie d'avantage l'HAARP & la ville.

Je tiens d'ailleurs à vous féliciter pour la qualité de cet hébergement.



La Plume : Quelles sont les formes du soutien de la Ville à l'HAARP ?

Mr Boëdec : Mme Baudoin, adjointe à l'action sociale citoyenneté et solidarité est présente au Conseil d'Administration.

Lors des projets de travaux de l'HAARP sur la commune (constructions, aménagements et agrandissements), la commune s'est porté garante à 50 % des emprunts contractés.

La Plume : Effectivement, cette garantie est très importante...

Mr Boëdec : J'ajouterai que notre présence est régulière aux manifestations de la Montagne Aux 7 Sources : aide de la police municipale et des services techniques de la ville (ramassage des déchets) lors de la brocante d'octobre, présence de la municipalité lors de la journée Art'isme - portes ouvertes sur les établissements de Cormeilles - organisées début Juin.



***Souhaitons que ce partenariat
particulièrement efficace,
perdure au fil des années.***

Francis Allory

Vie Associative

Flash Info. Commission Immobilière

Etablissements du Vexin



Fin janvier, les membres de la commission Immobilière, Caroline Boulot-De Potter et Jean-Loup Dupouy se sont déplacés dans le Vexin pour visiter l'établissement de Chars et la maison de Magny.



Le but de cette visite était de mieux connaître ces deux établissements et de voir si ceux-ci étaient fonctionnels, correctement adaptés aux résidents et aux personnels, si des améliorations, des extensions ou de



de nouveaux projets pouvaient être envisagés.

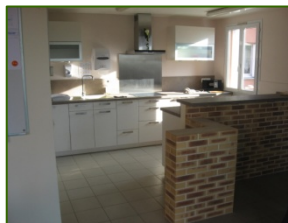
Se rendre compte de visu permet de mieux évaluer le cadre de vie des résidents, le mode de fonctionnement avec les contraintes dues à la topographie des lieux et de mieux appréhender les possibilités d'aménagements.

La synthèse de cette visite a été faite au cours d'une réunion début mars par la commission.

Elle sera soumise au prochain Conseil d'Administration comme document de travail afin d'en extraire des propositions d'évolutions. Nous tenons vivement à remercier, pour l'accueil que nous avons reçu, les résidents, les personnels et le directeur des établissements Jean-Paul Lemettré.

Travaux à Chars

Pour le grand plaisir de tous, les travaux de la cuisine du pavillon « l'Olivier » sont terminés : carrelage, électricité, plomberie, peinture ainsi que les équipements neufs qui sont installés. Pour leur bien-être, les résidents ont profité d'un transfert de 3 semaines pendant le chantier.



ZAC des Bois Rochefort Cormeilles en Parisis



La construction du bâtiment du foyer de vie est achevée mais les travaux électriques n'étant pas complètement terminés la livraison des locaux s'en trouve différée de semaine en semaine. Nos résidents, qui sont actuellement à Argenteuil, sont très impatients et attendent le déménagement.

Par ailleurs ces retards posent des problèmes pour le stockage des nouveaux équipements. A la date d'impression de cet article nous espérons que l'ouverture ne sera plus qu'une question de semaines pour que les résidents et les personnels prennent possession de leurs nouveaux locaux.

Site La Montagne

Le planning d'avancement des travaux pour les bâtiments de l'Accueil de Jour et du « Château », malgré la période hivernale, est pratiquement respecté. Les panneaux solaires sont maintenant visibles sur les toitures et des aménagements intérieurs sont en cours. D'ici quelques mois, l'Accueil de Jour devrait être livré, les résidents du Château déménageront dans la nouvelle aile droite pour que débute la phase II des travaux : partie centrale et aile gauche.



Le 20 mars 2012, jour du printemps, la toute nouvelle jardinerie a ouvert ses portes

Un espace clairement défini propose une grande diversité de produits :

- ◇ Une serre de 240 m² consacrée aux plantes annuelles de jardinières et de massifs (bégonias, géraniums...)
- ◇ A l'extérieur, 3 espaces délimités pour :
 - Les plantes vivaces (lavandes, fushias, armoise et toute plantes grimpantes....)
 - Aux conifères, terres de bruyère, terreau...
 - Aux arbustes



Cet espace, entièrement sécurisé pendant cette période, s'agrandira au fur et à mesure de l'évolution des travaux concernant le « FAM » et l'Accueil de Jour.

7 travailleurs de l'ESAT vous accueillent dans ce nouveau lieu de travail adapté à eux ; ils peuvent vous proposer une grande variété de plantes

et produits de jardinerie. Conseils et connaissances pourront s'échanger autour des plantes et des plantations.

Horaires du 1er avril au 15 juillet (fermeture du 15 juillet au 30 août)

Du mercredi au vendredi :

9 h. 30 à 12 h. et de 14 h. à 19 h.

Samedi de 9 h. 30 à 19 h.

Jean-Louis Gaucher

Vie des Établissements

ATELIER RESTAURATION



Cet atelier de l'ESAT comprend 3 secteurs :

- Le restaurant
- La cuisine centrale institutionnelle
- Le pôle traiteur

Le Restaurant

Depuis 2002, Philippe Guille, moniteur d'atelier, encadre 7 travailleurs de l'ESAT au restaurant « Le Passe Montagne ».



Les travailleurs sont présents de 8 h. 45 à 15 h. 45 pour préparer, servir / desservir les plats et nettoyer la salle. Chacun a un rôle bien déterminé et repéré.

Ouvert au public du lundi au vendredi inclus de 12 h. à 14 h. le restaurant propose un menu varié pour un prix moyen d'environ 11,50 €.

Le restaurant peut accueillir jusqu'à 45 couverts/jour. Terrasse 20 personnes.

Réunion d'atelier : Tous les jeudis matins.
Tél. 01 39 31 59 85

La cuisine centrale institutionnelle

Les deux éducatrices, Françoise Pollastro et Ginette Zwaryszczuk encadrent 8 personnes dont plusieurs à temps partiel.

C'est dans la grande salle du bâtiment restauration, jouxtant le restaurant que sont servis tous les midis les 130 couverts pour les travailleurs de l'ESAT, le personnel, le « Château » & l'Accueil de Jour.

Les menus sont prévus à l'avance (4 à 5 semaines) et commandés chaque semaine auprès de fournisseurs attirés. Des menus spéciaux sont également proposés.

Quotidiennement, une traçabilité des aliments est tenue suivant le plan HACCP* (description du produit, processus de fabrication, règle d'hygiène

A la préparation des repas, s'ajoutent le travail de blanchisserie et de repassage.

Réunion d'atelier : tous les jeudis matins.



Le Pôle traiteur

Didier CERIANI, Educateur Technique Spécialisé, assure ce secteur depuis 1990, en lien constant avec la cuisine institutionnelle.

4 Travailleurs « titulaires » sont présents.

L'objectif de cet atelier est de permettre aux personnes travaillant à la cuisine centrale institutionnelle de pouvoir être polyvalents dans leurs tâches, d'accompagner lors

d'achats, d'effectuer des prestations de service, ce qui les amène à diversifier leurs acquisitions.

Le fait de travailler au pôle traiteur tient du choix des travailleurs à un moment donné, de leurs projets et bien évidemment des éducateurs lorsque la personne est fragilisée et demande à se consacrer à des tâches étalées dans le temps, sans urgence.

Cette prestation s'adresse à des particuliers, sociétés, administrations etc ...) durant la semaine ou en week-end.

Le plan HACCP est de rigueur à l'instar de la cuisine centrale.
Réunion d'atelier : Tous les lundis matins.



L'équipe des 3 pôles est soucieuse du projet d'entreprise et de la cohésion entre eux de façon à apporter aux travailleurs leur savoir-faire professionnel et la prise en charge adaptée aux personnes accueillies.

Brigitte Carbonnier & Céline Cillard

Vie des Établissements

Le Grand Cèdre – l'Atelier théâtre de l'accueil de jour

Depuis le mois d'octobre 2009, l'Accueil de Jour du Grand Cèdre propose des activités axées sur le travail d'expression/communication pour 13 résidents : activité au théâtre de Vauréal en partenariat avec la compagnie « les Zigonez ».



Cette activité sollicite les capacités d'improvisation et de création de la personne. Accompagner la personne dans l'émergence de ses potentialités et de ses désirs est notre démarche. De séance en séance, chacun a pu montrer de l'intérêt, certains pour le jeu masqué, d'autres pour le chant.

Les potentialités individuelles sont encouragées au profit d'une forme répétée et offerte au public par des représentations au théâtre de Vauréal et également au Grand Cèdre.

Lors de la fête du Grand Cèdre en juin 2011, sur le thème carnaval, la troupe au complet a animé le défilé et produit un spectacle.

Nous avons présenté un spectacle en novembre 2010 au théâtre « l'Antarès » de Vauréal ainsi que pour la « journée du handicap ».

Cette contribution a permis de financer en partie une sortie dans un lieu mythique qu'est le théâtre Marigny à Paris : découvrir le spectacle « Cabaret » dans une version américaine avec une grande distribution !

Voir en direct un spectacle de cette envergure permet aux résidents de se rendre des possibilités qu'offre un cabaret et susciter chez les résidents d'autres envies, d'autres idées mais aussi éveiller leurs créativité.

Chaque année depuis trois ans le groupe théâtre organise des transferts avec nos partenaires de l'association « Les Zigonez ». Il est dans la continuité de l'activité théâtre annuelle.



En 2010, nous sommes partis pour un séjour où chacun a pu réaliser son propre masque.



En 2011, dans le Jura, c'est le thème des costumes et du maquillage qui fut abordé.

En 2012, un séjour théâtre en Normandie s'est déroulé en février : permettre au groupe de travailler notre prochain spectacle «Le Cabaret »

Le 5 mai 2012, nous vous attendons donc tous à 15 h. à l'Antarès de Vauréal pour cette représentation (une affiche sera distribuée auprès de tous les établissements)

Marianne Cuissard



Vie des Établissements

VIVE LA MAJORITÉ !
Exercice de la citoyenneté à l'IME



18 ans, c'est une date anniversaire emblématique, qui va bousculer la vie des jeunes.

Ils vont devoir se faire à l'idée qu'ils devront quitter l'IME pour aller vers de nouveaux horizons...

Certains iront travailler en ESAT et d'autres vivront leur vie d'adulte en foyers.

Afin d'accompagner ces jeunes majeurs vers une transition en douceur du statut d'adolescent vers celui du monde adulte, avec ses nouveaux droits et devoirs, **le Groupe jeunes majeurs** a été créé en fonction du critère d'âge quelques soient les difficultés liées au handicap.

Une dimension exceptionnelle est donnée à cet anniversaire en allant le fêter au restaurant.

Le groupe se réunit une fois par mois pour des temps de discussions autour de sujets parfois sensibles comme :

- la différence, la vie affective et la sexualité, la séparation d'avec les parents, les foyers d'hébergement, le travail, l'argent...

- ou bien pour des visites de structures pour adultes handicapés, des lieux administratifs (la mairie, la poste, la banque...)...



Ce rendez-vous mensuel est très attendu par les jeunes et ils ne nous manquent pas de nous le rappeler...!

Patricia LOIACONO - Chef de Service IME

Ciné-ma différence, une expérience unique !

Identifiables à leur gilet jaune (et à leur petite lampe de poche), les bénévoles de Ciné-ma différence sont toujours prêts à intervenir pour expliquer, rassurer, accompagner, éclairer quelqu'un qui éprouve le besoin de sortir, de bouger ou qui s'agite, aider au transfert d'une personne en fauteuil...

Etre bénévole au sein de Ciné-ma différence, c'est accueillir toujours avec le sourire des personnes 'ordinaires' et... 'extra-ordinaires'.

C'est se situer dans une position de non-abandon envers les personnes fragilisées, des personnes dont le handicap entraîne des troubles du comportement.

C'est également s'engager dans une relation avec "l'autre" (personne avec un handicap, personne sans handicap), c'est une ouverture auprès de celui qui peut se sentir abandonner dans un lieu où on lui laisse peu de place habituellement. Nous n'ignorons pas que l'on a tendance à écarter de la vie culturelle les personnes différentes et vulnérables.

Près de 200 personnes étaient présentes pour assister à la projection du film **ZARAFÀ**.

Alors... venez vivre les prochaines séances....Vous verrez.... c'est vraiment une expérience unique pour tous

Prochaine séance : Dimanche 13 Mai 2012 à 14h30

Film proposé : Les Pirates ! Bons à rien, mauvais en tout : par les créateurs de « Wallace et Gromit »

Cinéma du Centre Culturel PICASSO

3, rue Guy Maupassant (derrière le magasin Carrefour)

MONTIGNY-LES-CORMELLES Prix des places : 3.50 euros



Annie BOUCHER – La Montagne aux 7 Sources



Retrouvez-nous sur le site :
www.haarp.fr

N'hésitez pas à nous communiquer
votre courriel pour envoi du journal
sous format PDF

Brèves

Colloque de la Fédération Française SESAME AUTISME : Les parcours de vie des personnes avec autisme les 15 & 16 mars 2012 à Perpignan. Mesdames Marie-Christine Moulin, Denise Ribadeau Dumas, Sylvaine Ribadeau Dumas, représentaient l'Association HAARP à ces 2 journées. Un compte-rendu sera édité dans le prochain numéro de « La Plume ».

Le 31 mars 2012 matin, une réunion sur la « Fratrie » organisée par Sylvaine Ribadeau Dumas a été organisée sur le site de « La Montagne ».

Projet COMENIUS - IME : Dans le cadre de ce projet européen, les jeunes de l'IME Le Clos du Parisis rencontreront leurs amis polonais, finlandais, espagnols et anglais durant la semaine du 21 au 25 mai 2012. Ils seront accueillis par l'IME La Ravinière à Osny.

Ouverture de la jardinerie : le jour du printemps, le 20 mars 2012, la jardinerie de l'ESAT La Montagne a ouvert ses portes au public (cf. page 4).

Agenda

Les déjeuners de l'Action Familiale

- 15 mai
- 5 juin
- 3 juillet
- 11 septembre
- 2 octobre

Association HAARP

- 2 Juin** :
Assemblée Générale
Extraordinaire & Ordinaire
- 23 juin** : Fête champêtre au
Grand Cèdre

Ciné-ma différence

Saison 2012

- 13 Mai : Les Pirates !
Bons à rien, mauvais en tout
- 1er juillet (à confirmer auprès de
Jacqueline SIBIEUDE)

La Montagne aux 7 Sources

- 3 Juin** : Art'isme sur le site de La
Montagne
- 22 septembre** : une journée à
Provins
- 7 octobre** : Brocante—Route
Stratégique -Cormeilles

COMITE DE REDACTION :
FRANCIS ALLORY
CAROLINE BOULOT-DE POTTER
BRIGITTE CARBONNIER
CELINE CILLARD
JEAN-LOUIS GAUCHER
MARIE-CHRISTINE MOULIN

Téléphone : 01 39 31 59 96 - Télécopie : 01 39 31 59 79
Courriel: celine.cillard@haarp.fr